



perçu mensuel de la situation de l'emploi en Haute-Savoie

Jun 2016

Taux de chômage
1^{er} trimestre 2016



9.9 %



8.8 %



7.5 %

« Légère hausse de la demande d'emploi »

Les évolutions d'un mois sur l'autre : données CVS
(Corrigées des variations saisonnières)

Demande d'emploi de catégorie A

(Personne n'ayant exercée aucune activité, même réduite)

+ 0.6% Les données relatives à la demande d'emploi de juin (en PJ) s'inscrivent ce mois encore à la hausse mais dans une moindre intensité au regard du mois précédent : +0,6% en évolution mensuelle, mais s'orientent plus positivement avec une légère diminution de **-0,1%** sur les 3 derniers mois.

Par rapport à mai, cette hausse se traduit par 240 demandeurs d'emploi de plus dans notre département qui compte ainsi en juin, **37 940 demandeurs d'emploi en cat A** (sans emploi). Cette hausse mensuelle du chômage impacte selon le genre et l'âge toutes les catégories à l'exception des plus de 50 ans : +1,2% pour les hommes et + 0,2% pour les femmes, + 1,3 % pour les jeunes, +0,7 % pour les 25-49 ans et stabilité avec 0% pour les 50 ans et plus.

Les évolutions mensuelles régionale et nationale sont inférieures à celles de la Haute-Savoie, qui affiche la plus forte hausse des 12 départements, et se situent respectivement à **-0,1% pour Auvergne-Rhône-Alpes et +0,2% au plan national**.

Demande d'emploi de catégories A B C

Cat B : personne ayant exercée une activité réduite de 78 h ou moins dans le mois.

Cat C : personne ayant exercée une activité longue de plus de 78h

+ 0.8% Si l'on ajoute les demandeurs d'emploi ayant exercé une activité réduite, la demande d'emploi haut-savoyarde augmente de +0.8% soit 460 demandeurs d'emploi de plus qu'en mai. Le nombre des demandeurs d'emploi des catégories A, B et C passe ainsi à **56 330**. Ce nombre évolue plus rapidement au niveau départemental qu'à l'échelon régional ou national, où il a augmenté respectivement de +0.3% et +0.1% au cours du dernier mois.

Les tendances sur 12 mois (données CVS)

Demande d'emploi de catégorie A

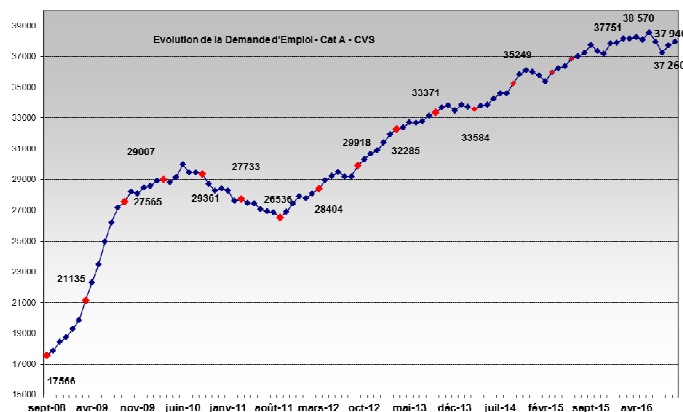
+ 1.5 % Sur 1 an, la Haute-Savoie avec +1,5% (soit 550 demandeurs d'emploi de plus) est à contre-courant des niveaux régional -0,5% et national -0,7% tous deux orientés à la baisse.

Cette augmentation annuelle est là encore avec celle de l'Ain, une des plus élevée d'Auvergne-Rhône-Alpes. Elle se décline de façon contrastée selon le genre et l'âge : +1 % pour les hommes, contre +2% pour les femmes. Le public jeune diminue de -4,4% et, le public le plus important en volume (les 25-49 ans) s'accroît de 0,8%. L'augmentation importante des plus de 50 ans avec +6,5% n'échappe pas à l'évolution des mois précédents.

Demande d'emploi de catégories A B C

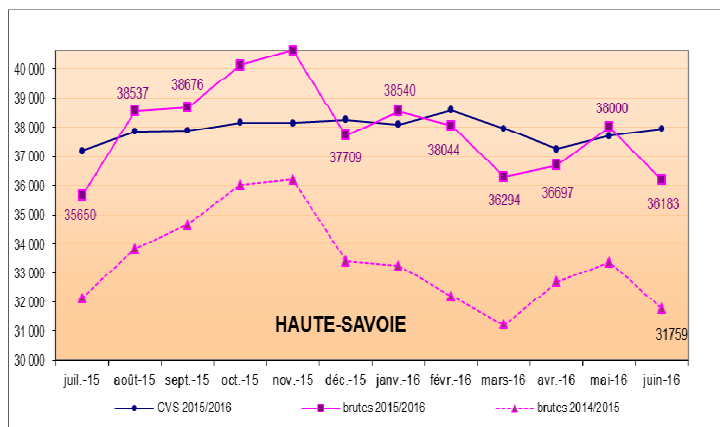
+ 1.7 % L'évolution Haut-Savoyarde dépasse celle de la région Auvergne-Rhône-Alpes (+1.2%) ainsi que celle du territoire national (+0.9%). Sur l'ensemble des **56 330** personnes en recherche active d'emploi, 20 480 sont inscrites sur les listes de demandeurs d'emploi depuis au moins 1 an, soit 36.4%. Cette proportion est à la hausse par rapport à juin 2015, où 35.2% des demandeurs d'emploi l'étaient depuis plus d'un an. Au niveau régional cette proportion s'élève à 42.3%.

CATEGORIE A (données CVS)			
	juin-16	variations	
		mensuelle	annuelle
Haute-Savoie			
Hommes	19 760	1,1%	1,0%
Femmes	18 180	0,2%	2,0%
< 25 ans	4 570	1,3%	-4,4%
25 - 49 ans	24 190	0,7%	0,8%
50 ans et plus	9 180	0,0%	6,5%
Hommes < 25 ans	2 490	1,6%	-4,2%
25-49 ans	12 500	1,4%	0,0%
50 ans et plus	4 770	0,0%	6,7%
Femmes < 25 ans	2 080	1,0%	-4,6%
25 à 49 ans	11 690	0,1%	1,7%
50 ans et plus	4 410	0,0%	6,3%
Ensemble de la catégorie A	37 940	0,6%	1,5%



Evolution annuelle en données brutes

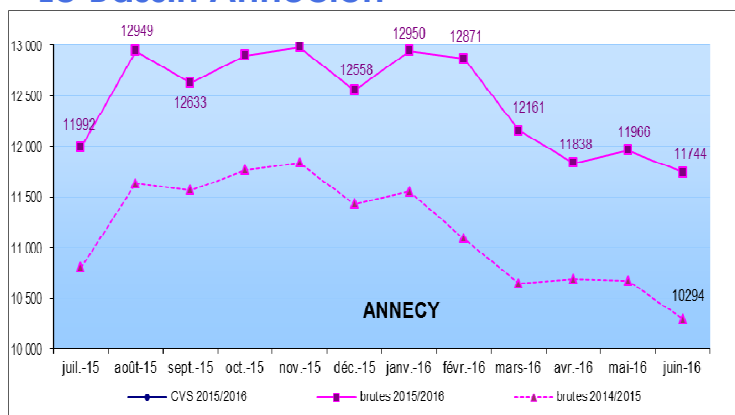
Haute Savoie



Données brutes	juin-15	juin-16	variation sur un an
HAUTE SAVOIE			
Hommes	18 452	18 661	1,1%
Femmes	17 173	17 522	2,0%
Moins de 25 ans	4 158	3 970	-4,5%
entre 25 et 49 ans	23 026	23 225	0,9%
50 ans et plus	8 441	8 988	6,5%
Chômeurs de longue durée (CLD)	11 175	11 597	3,8%
Chômeurs de très longue durée (CTLD)	4 838	5 115	5,7%
Ensemble de la catégorie A	35 625	36 183	1,6%

Evolution annuelle par bassin en données brutes

Le Bassin Annecien

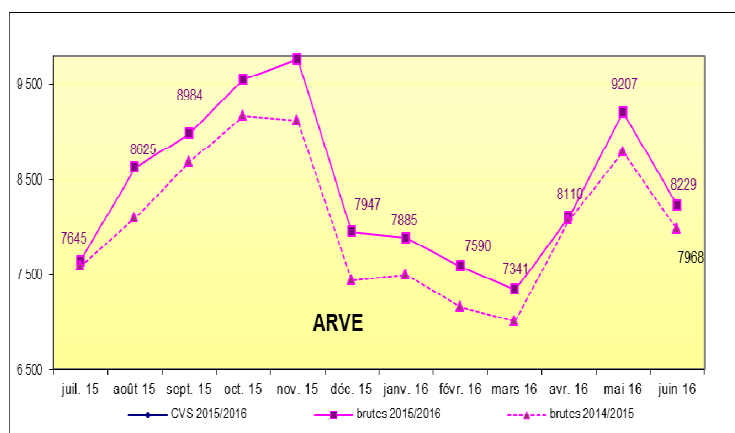


Données brutes	juin-15	juin-16	variation sur un an
ANNECY			
Hommes	5 959	6 038	1,3%
Femmes	5 569	5 706	2,5%
Moins de 25 ans	1 402	1 365	-2,6%
entre 25 et 49 ans	7 384	7 486	1,4%
50 ans et plus	2 742	2 893	5,5%
Chômeurs de longue durée (CLD)	3 479	3 596	3,4%
Chômeurs de très longue durée (CTLD)	1 487	1 612	8,4%
Ensemble de la catégorie A	11 528	11 744	1,9%

+ 1.9 % Le bassin annécien connaît ce mois-ci une augmentation annuelle supérieure à celle constatée sur l'ensemble de la Haute-Savoie (+1.6%). Les femmes sont ici presque deux fois plus touchées par cette augmentation (+2.5%) que les demandeurs d'emploi masculins (+1.3%). La demande d'emploi s'inscrit à la baisse chez les plus jeunes (-2.6%) mais enregistre une hausse en ce qui concerne les publics de plus de 25 ans. Le nombre de demandeurs d'emploi inscrits depuis plus d'un an est en hausse de 3.4% mais ils ne représentent que 31% des demandeurs d'emploi de ce bassin, ce qui représente la plus faible proportion du département.

Le **taux de chômage** au 4^{ème} trimestre 2015 est de **6,5%**. Il baisse ainsi de 0,2 point et se retrouve à un niveau qui n'avait plus été aussi faible depuis le 2^{ème} trimestre 2014.

L'Arve

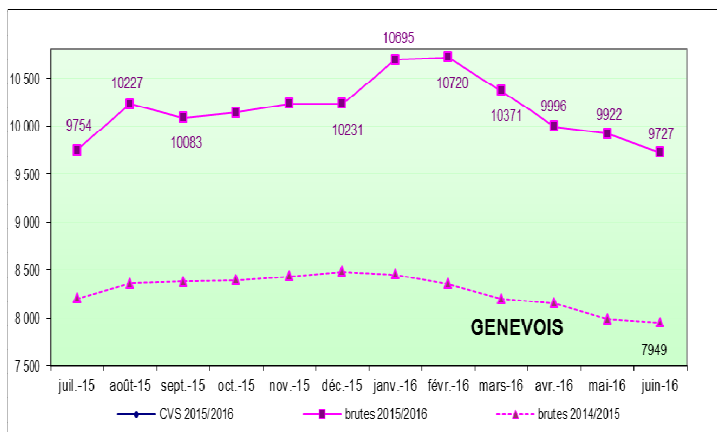


Données brutes	juin-15	juin-16	variation sur un an
ARVE			
Hommes	4 164	4 099	-1,6%
Femmes	4 091	4 130	1,0%
Moins de 25 ans	1 110	1 016	-8,5%
entre 25 et 49 ans	5 104	5 119	0,3%
50 ans et plus	2 041	2 094	2,6%
Chômeurs de longue durée (CLD)	2 564	2 628	2,5%
Chômeurs de très longue durée (CTLD)	1 254	1 263	0,7%
Ensemble de la catégorie A	8 255	8 229	-0,3%

- 0.3 % Seul territoire du département à connaître une baisse de la demande d'emploi sur un an, la vallée de l'Arve comptabilise, en juin 2016, 26 demandeurs d'emplois de moins qu'il y a un an. Cette évolution est très contractée selon le genre : alors qu'on constate une baisse de 1.6% des demandeurs d'emploi masculins, les femmes quant à elles subissent une augmentation de 1%. C'est sur ce territoire que la demande d'emploi des moins de 25 ans a le plus diminué en un an : - 8.5%, soit 4 points de mieux que le résultat départemental.

La **zone Mont Blanc**, dont **taux de chômage** du 4^{ème} trimestre 2015 se situe à **6.1%**, inscrit comme à son habitude le plus faible taux de chômage du département, bien en dessous de la moyenne haut-savoyarde de 7.5%. Dans la **vallée de l'Arve**, on note une baisse de 0.1 point, pour un taux de chômage de **9.6%** qui reste, et c'est le paradoxe, le plus élevé du département.

Le Genevois

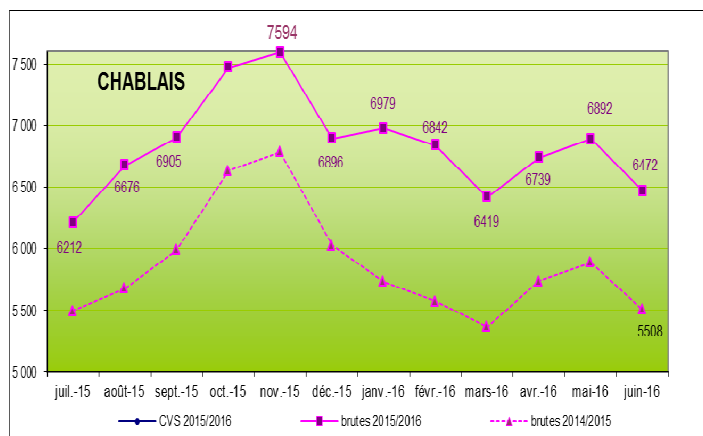


Données brutes	juin-15	juin-16	variation sur un an
GENEVOIS			
Hommes	5 030	5 162	2,6%
Femmes	4 479	4 565	1,9%
Moins de 25 ans	960	895	-6,8%
entre 25 et 49 ans	6 442	6 533	1,4%
50 ans et plus	2 107	2 299	9,1%
Chômeurs de longue durée (CLD)	3 140	3 265	4,0%
Chômeurs de très longue durée (CTLD)	1 295	1 354	4,6%
Ensemble de la catégorie A	9 509	9 727	2,3%

+ 2.3 % soit 218 demandeurs d'emploi de plus qu'il y a un an. Hommes et Femmes sont touchés par cette augmentation qui concerne néanmoins davantage les hommes sur ce territoire. À noter positivement le très net recul (-6.8%) de la demande d'emploi des moins de 25 ans qui ne représentent plus que 9% des demandeurs d'emploi du Genevois, ce qui constitue la plus faible proportion de jeunes parmi les demandeurs d'emploi des 4 territoires du département.

Le Genevois affiche pour le 4^{ème} trimestre 2015, **un taux de chômage en baisse**, retrouvant ainsi le taux de **7,7%** réalisé début 2015. A l'instar de la moyenne départementale, ce chiffre a baissé de 0.2 points depuis le trimestre précédent, le dynamisme démographique du genevois explique cette évolution plutôt positive.

Le Chablais



Données brutes	juin-15	juin-16	variation sur un an
CHABLAIS			
Hommes	3 285	3 358	2,2%
Femmes	3 012	3 114	3,4%
Moins de 25 ans	679	693	2,1%
entre 25 et 49 ans	4 072	4 078	0,1%
50 ans et plus	1 546	1 701	10,0%
Chômeurs de longue durée (CLD)	1 980	2 105	6,3%
Chômeurs de très longue durée (CTLD)	797	885	11,0%
Ensemble de la catégorie A	6 297	6 472	2,8%

+ 2.8 % Une fois n'est pas coutume, c'est dans le Chablais que l'on constate ce mois-ci la plus forte variation annuelle du nombre de demandeurs d'emplois, qui y sont au nombre de 6 472, soit 175 personnes supplémentaires par rapport à juin 2015. Alors que le nombre de chômeurs âgés de 25 à 49 ans est resté quasiment stable, le Chablais est le seul territoire à connaître une hausse de la demande d'emploi chez les plus jeunes (+2.1%), et celui où l'on observe la plus forte augmentation du département concernant le chômage des seniors (+10%).

Le taux de chômage du chablais est de **8.4%** au 4^{ème} trimestre 2015, en baisse de 0.1 points par rapport au trimestre précédent. Ce taux, bien qu'important, reste toutefois inférieur aux taux régional (8.9%) et national (10%).

CONCLUSION

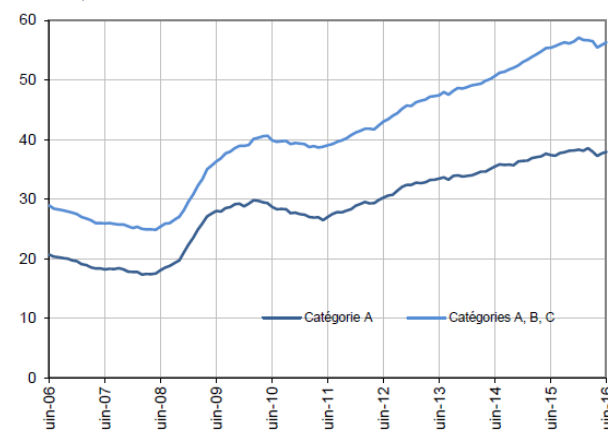
En Haute-Savoie, le chômage fluctue depuis des mois aux grés des variations saisonnières entre 37 000 et 38 000 demandeurs sans activité.

Toutefois, il est à relever que des actions ciblées (emploi d'avenir, garantie jeunes, alternance etc..) sur des publics plus fragiles (les jeunes peu qualifiés) se traduisent par une amélioration incontestable de leur situation. Ainsi il en va de la demande d'emploi des jeunes qui recule de 4,4% en 1 an.

Parmi ces dispositifs, le **parrainage** (verso) mérite d'être mieux connu et promu.

Demandeurs d'emploi en catégories A et A, B, C en Haute-Savoie

En milliers, données CVS

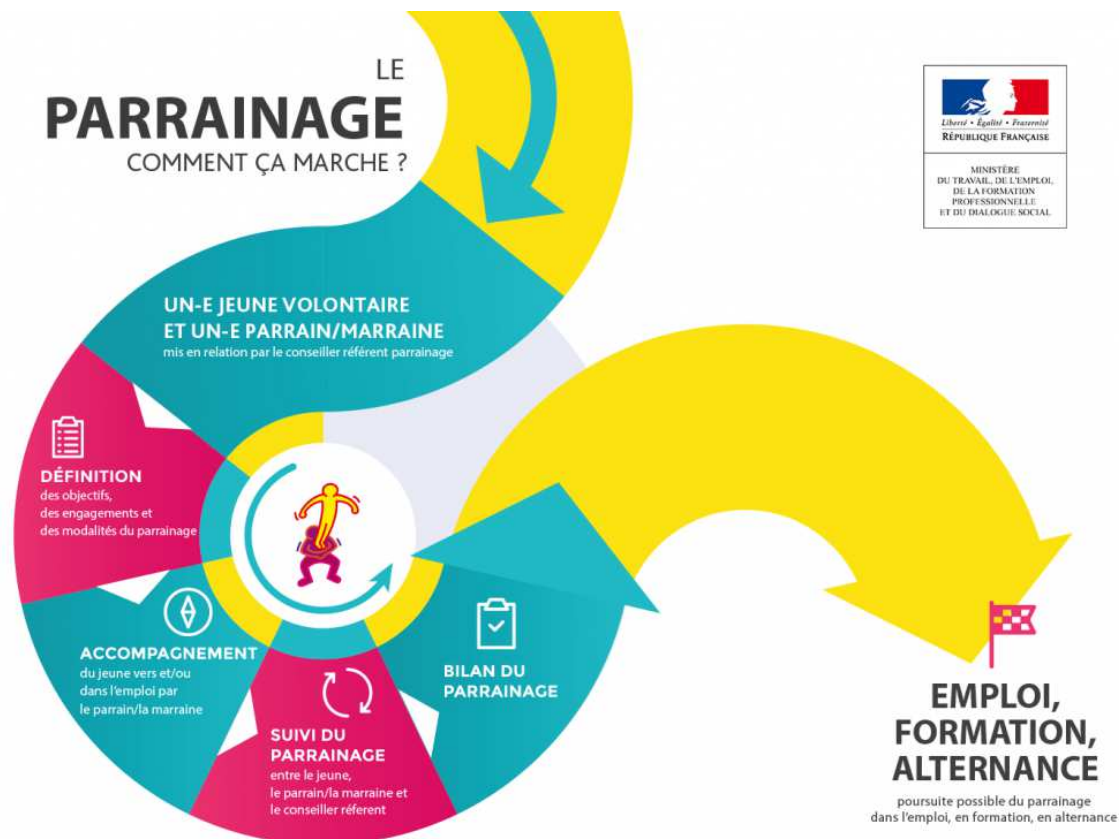


Source : Pôle emploi-Dares, STMT, traitements DR Pôle emploi-Directe Auvergne-Rhône-Alpes.

Le Parrainage pour l'Emploi

Avec le parrainage pour l'emploi, un bénévole, professionnel en activité ou retraité, partage son expérience et/ou ses réseaux avec un jeune ou un adulte rencontrant des difficultés particulières d'insertion pour l'accompagner dans son parcours d'accès à l'emploi.

Le parrainage vise à faciliter l'accès et/ou le maintien dans l'emploi de personnes rencontrant des difficultés d'insertion professionnelle en les faisant accompagner par des personnes bénévoles assurant un rôle de parrains.



Le Parrainage concerne principalement les jeunes de moins de 26 ans mais les adultes rencontrant le plus de difficultés d'accès au marché du travail peuvent également bénéficier des actions de Parrainage.

7 Structures coordonnent un réseau de parrains en Haute-Savoie :

Nom de la structure	Public cible	Contact
Mission locale Jeunes du Bassin Annécien	Jeunes de 16 à 25 ans du bassin annécien	23 avenue de Loverchy 74000 ANNECY @ : info@mlija.fr
Mission locale Jeunes Faucigny Mont Blanc	Jeunes de 16 à 25 ans de la vallée de l'Arve	15 rue Achille Benoît 74300 CLUSES @ : info@missionlocale.fr
Mission locale Jeunes du Genevois	Jeunes de 16 à 25 ans du Genevois	26 rue de Verdun 74100 ANNEMASSE @ : ml.genevois@mlgenevois.org
Mission locale Jeunes du Chablais	Jeunes de 16 à 25 ans du Chablais	26 boulevard du Canal 74200 THONON LES BAINS @ : mlchab@ml-chablais.org
Le CDIFF 74	Séniors du bassin annécien et du Genevois	1 rue Louis Armand 74000 ANNECY @ : cidff74@cidff74.fr
Alvéole	Salariés de l'insertion par l'activité économique ou sortant de ce parcours de la vallée de l'Arve	1011 rue des Glières 74800 SAINT PIERRE EN FAUCIGNY @ : contact@alveole.fr
Activ'Job	Jeunes diplômés, bénéficiaires du RSA, séniors demandeurs d'emploi du Chablais	520 avenue de Maxilly 74500 NEUVECELLE @ : contact@activ-job.org

Pour en savoir plus : <http://travail-emploi.gouv.fr/grands-dossiers/parrainage-emploi/>